

# Läggningsanvisning Textila Plattor

## Förberedelser innan installation

### Vid leverans

Kontrollera alltid att ni fått rätt produkt, om det är några oklarheter kontakta er återförsäljare eller Golvabias kundtjänst.

### Kontroll av material

Innan ni påbörjar installationen är det viktigt att ni kontrollerar att plattorna inte har fått några trycksador eller andra fel. Vid upppackning av plattorna kan det förekomma vissa effekter från transport, paketering och lagerhållning. Dessa bör försvinna några timmar efter upppackning, då fibrerna återhämtar sig. Om det inte försvinner kontakta din återförsäljare innan ni påbörjar installationen.

### Förvaring av material

Se till plattorna förvaras på ett platt underlag och under torra förhållanden. Innan installationen är det viktigt att se till att plattorna får acklimatisera sig till installations miljön. Därför skall plattorna förvaras under 24 timmar i installations miljön innan läggningen påbörjas och där lägsta temperaturen får vara 16°C.

### Batch och kulör

Kvaliten, färgen och batchen är utmärkta på kartongen. Vid leverans kolla så att textilplattorna kommer ifrån samma batch. Se till att använda plattor ifrån samma batch i samma rum. Även plattor ifrån samma batch kan ha en variation i kulören. Om det finns en variation som inte kan tolereras vänligen kontakta din återförsäljare innan ni påbörjar installationen.

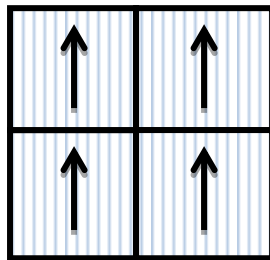
### Förberedelser av underlag

Undergolvet ska vara platt, torrt och rent ifrån olja, vax, smuts och andra typer av föroreningar. Underlaget har stor betydelse för slutresultatet, därför bör ojämna undergolv spacklas för ett lyckat resultat.

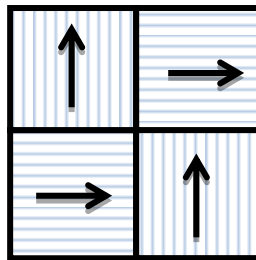
## Vid installation

### Skapa en läggningsplan

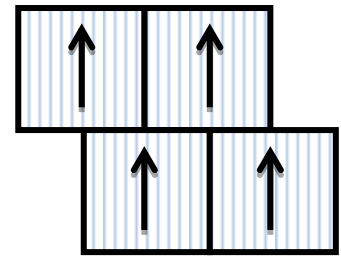
En rekommendation är att skapa sig en bild av hur läggningen ska gå till och bestämma sig för hur plattorna skall läggas. Beroende på plattornas utseende finns det ett antal riktningar man kan lägga plattorna i, som ger olika varianter av mönster. Riktningen på plattan visas på baksidan av plattan genom pilar. Nedan visas tre olika exempel på installationsmönster.



Ex. 1



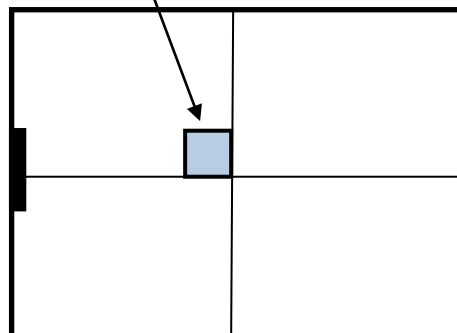
Ex. 2



Ex. 3

### Start avläggning

Vi rekommenderar att installationen påbörjas i mitten av rummet och att sedan jobba sig ut mot väggarna. Rita ut en rät vinkel i centrum av rummet, det ger en startvinkel att jobba utefter. Se exempel nedan.



### Läggning av textila plattor

Vi rekommenderar att man hellimmar alla plattor. På det viset minimeras risken för rörelser som kan leda till springor mellan plattorna. Vi rekommenderar att använda ett häftlim avsett för textila plattor, övriga frågor kring lim hänvisas till er limleverantör. Andra typer av installationer, så som dubbelhäftande tejp eller limning av enbart yttre rader av plattor är upp till golvläggaren att bedöma om det är genomförbart och att ta ansvar för installationen.

### Kapa plattorna vid avslut

Tänk på att skära på baksidan av plattan vid ett rad avslut.

## Temperatur och luftfuktighet

Vid installationen skall plattornas temperatur vara mellan 18 och 22°C, med en luftfuktighet mellan 40-65%. Undergolvet skall minst ha en temperatur på 15°C, om det finns värmegolv behöver det vara mellan 18 och 22°C. För att uppnå bästa resultat skall dessa krav vara på plats minst 3 dagar innan installationen och minst 7 dagar efter installationen.

## Efter avslutad installation

Efter att textilplattorna har installerats behöver de ligga i minst 24 timmar innan de används, detta för att minska risken att plattorna rör på sig eller skadas. Placera inte t.ex. möbler på textilplattorna precis efter installationen. Även direkt solljus, för mycket värme eller stark luft cirkulation bör undvikas.

## Underhåll

För textilplattor rekommenderas samma underhåll som för textila mattor, vänligen besök vår hemsida [golvabia.se](http://golvabia.se) för mer information om underhåll.

*För mer information om textila plattor vänligen kontakta oss på Golvabia eller besök [golvabia.se](http://golvabia.se).*